

فاعلية استراتيجية تكييف مناهج اللغة العربية في تحسين التحصيل لفئة التوحد...
د. المهدي عبدالله الشريف

فاعلية استراتيجية تكييف ومواءمة مناهج اللغة العربية في تحسين التحصيل
لفئة التوحد المدمجين بالمدارس العامة في ليبيا
(دراسة تطبيقية بمدارس غدامس)

د. المهدي عبد الله الشريف
كلية التربية درج - جامعة الزنتان

الملخص:

تهدف هذه الدراسة الى اعداد تصور مقترح لكيف مناهج اللغة العربية الاطفال التوحد المدمجين في التعليم العام في اطار المشروع الوطني لتعليم واندماج الفئات الخاصة بوزارة التربية والتعليم في ليبيا بناء عليه برزت مشكلة الدراسة في عم قدرة الطلاب ذوي اضطراب التوحد المدمجين في استيعاب دروس القراءة واللغة العربية بهذه الكيفية مما يستوجب تكييفها بحيث تراعي طبيعة وخصائص ذوي اضطراب التوحد ومن تم تحدد مشكلة الدراسة في السؤال الرئيس الآتي:

1. ما هو واقع واتجاهات المعلمين حول تكييف مناهج اللغة العربية في مرحلة التعليم الاساسي ؟
2. ما أثر بعض استراتيجيات تكييف المنهج في تنمية التحصيل لدي أطفال التوحد في مادة اللغة ؟

ويكتسب البحث أهميته من خلال دراسة اللغة العربية والقراءة من أهمية بناء الاتجاهات الايجابية نحو مادة اللغة العربية والقراءة عند التلاميذ بشكل عام و عند هذه الفئة ذوي التوحد بشكل خاص.

كما تكمن أهميتها في لفت الاهتمام بفئة التلاميذ التوحد في محاولة لمساعدتهم في إيجاد حلول لمشكلاتهم وانطلقت الدراسة من افتراض أن استخدام استراتيجيات تكييف و مواءمة

فاعلية استراتيجية تكيف مناهج اللغة العربية في تحسين التحصيل الدراسي لذوي اضطراب التوحد...
د. المهدي عبدالله الشريف

المنهج ذو فاعلية في تحسين درجات التحصيل الدراسي لذوي اضطراب التوحد في الاختبار البعدي.

واستندت الدراسة التطبيقية على عينة من المعلمين ومعلمات التلاميذ ذوي الإعاقة المدمجين في التعليم العام وعددهم (71).

كما طبقت تكيف دروس اللغة والقراءة على عينة من التلاميذ ذوي اضطراب التوحد وعدد (4)

واستخدمت الدراسة المنهج الوصفي التحليلي ومنهج دراسة الحالة والمنهج التجريبي وأعدت استبانة قياس واختبار تحصيلي للقياس القبلي والبعدي واستخدمت برنامج التحليل الاحصائي لتحليل البيانات

من خلاله توصلت الى النتائج التالية:

- لا توجد فروق دالة إحصائية عند مستوى المعنوية 0.05 لمحاور الدراسة الأربعة تعزى لمتغيرات (الجنس - المؤهل العلمي - سنوات الخبرة)

- إن أثر استخدام برامج التكيف للتلاميذ ذوي اضطراب التوحد كان كبير في الاتجاه الإيجابي (طردى) أي كلما كان هناك استخدام لبرامج التكيف كان هناك نمو وتحسن في مستوى تلاميذ ذوي التوحد

وقدمت الدراسة عدة توصيات منها حث الجهات المسؤولة في التعليم على البدء في استخدام برامج واستراتيجيات تكيف المناهج لأطفال ذوي الاحتياجات خاصة فئة التوحد واخضاع المعلمين لورش العمل وندوات ومحاضرات ودورات تدريبية لتعزيز ثقافة تكيف المناهج لذوي الاحتياجات لديهم وإصدار القوانين واللوائح التنظيمية لاستخدام برامج التكيف .

وتقترح اجراء دراسات مناظرة لهذه الدراسة لمعرفة فاعلية تكيف مناهج المواد الدراسية

introduction

This study aims to prepare a proposed vision for the adaptation of Arabic language curricula for autistic children integrated into general education within the framework of the national project for the

فاعلية استراتيجية تكيف مناهج اللغة العربية في تحسين التحصيل لفئة التوحد...
د. المهدي عبدالله الشريف

education and integration of special groups of the Ministry of Education in Libya.

Accordingly, the problem of the study emerged in the ability of integrated students with autism disorder to comprehend reading and Arabic language lessons in this way, which requires adapting it to take into account the nature and characteristics of people with autism disorder. The problem of the study was determined in the following main question:

1. What is the reality and attitudes of teachers regarding adapting Arabic language curricula in the basic education stage?
2. What is the impact of some strategies for adapting the curriculum on developing the achievement of autistic children in the language subject?

The research gains its importance through the study of the Arabic language and reading from the importance of building positive attitudes towards the subject of the Arabic language and reading among students in general and among this group with autism in particular.

Its importance also lies in drawing attention to the group of students with autism in an attempt to help them find solutions to their problems

The study was based on the assumption that using strategies for adapting and harmonizing the curriculum is effective in improving the academic achievement scores of people with autism disorder in the post-test.

فاعلية استراتيجيات تكيف مناهج اللغة العربية في تحسين التحصيل لفئة التوحد...
د. المهدي عبدالله الشريف

The applied study was based on a sample of (71) male and female teachers of

students with disabilities integrated into general education.

It also applied adaptation of language and reading lessons to a sample of (4) students with autism disorder.

The study used the descriptive analytical method, the case study method, and the experimental method. It prepared a measurement questionnaire and an achievement test for pre- and post-measurement, and used a statistical analysis program to analyze the data.

Through it, I reached the following results:

-There are no statistically significant differences at the 0.05 level of significance for the four study axes due to the variables (gender – academic qualification – years of experience)

-The effect of using adaptation programs for students with autism disorder was significant in the positive direction (directly), that is, whenever there was use of adaptation programs, there was growth and improvement in the level of students with autism.

The study presented several recommendations, including urging the responsible authorities in education to begin using programs and strategies for adapting curricula for children with special needs, including autism, subjecting teachers to workshops, seminars, lectures, and training courses to enhance the culture of adapting curricula to those with special needs, and issuing laws and regulations for the use of adaptation programs.

فاعلية استراتيجية تكيف مناهج اللغة العربية في تحسين التحصيل لفئة التوحد...
د. المهدي عبدالله الشريف

It is suggested to conduct studies corresponding to this study to determine the effectiveness of adapting academic subject curricula

مقدمة:

تهدف هذه الدراسة الى اعداد تصور مقترح لكيف مناهج اللغة العربية الاطفال التوحد المدمجين في التعليم العام في اطار المشروع الوطني لتعليم واندماج الفئات الخاصة بوزارة التربية والتعليم في ليبيا

وحيث أن مناهج اللغة العربية بالمرحلة الابتدائية في ليبيا هي نفسها التي تقدم للتلاميذ ذوي اضطراب التوحد المدمجين بالمدارس العامة إلا أن العديد من التلاميذ ذوي اضطرابات الطفولة يواجهون صعوبة في مجال اللغة العربية خاصة القراءة الى حد أنها تمثل أكثر صعوبات التعلم شيوعاً بين التلاميذ على اختلاف اعاقاتهم ومستوياتهم و مراحلهم الدراسية. فلا بد اذا من تكيف وتعديل ومواءمة مناهج اللغة العربية والقراءة لتتناسب مع قدراتهم واحتياجاتهم وخصائصهم أي تكيف مناهج القراءة مع قدرات وخصائص هؤلاء التلاميذ وهذا ما يسعى اليه البحث الحالي لمواكبة التطورات العلمية في هذا المجال.

ولذلك يعد تكيف المناهج أحد البدائل التعليمية التي من خلاله يتم تحديد عدد محدد من الأهداف التدريسية ، وطريقة خاصة في العرض وتوصيل المحتوى وأساليب مناسبة للتقييم ولقد أكدت العديد من الدراسات العربية والأجنبية على أن تكيف المناهج هو المناسب لهذه المشكلة

بناء عليه برزت مشكلة الدراسة في عم قدرة الطلاب ذوي اضطراب التوحد المدمجين في استيعاب دروس القراءة واللغة العربية بهذه الكيفية مما يستوجب تكيفها بحيث تراعي طبيعة وخصائص ذوي اضطراب التوحد ومن تم تحدد مشكلة الدراسة في الآتي:

1. ما هو واقع تكيف مناهج اللغة العربية في مرحلة التعليم الاساسي ؟
2. ما أثر بعض استراتيجيات تكيف المنهج في تنمية التحصيل لدي أطفال التوحد في مادة اللغة ؟

فاعلية استراتيجيات تكييف مناهج اللغة العربية في تحسين التحصيل لفئة التوحد...
د. المهدي عبدالله الشريف

أهداف الدراسة:

1. التعرف على واقع تكييف مناهج اللغة والقراءة للطلاب ذوي التوحد المدمجين في التعليم.
 2. قياس أثر استخدام بعض الاستراتيجيات التعليمية تكييف المنهج على تنمية تحصيل الدراسي
- أهمية الدراسة:** تكمن أهمية هذه الدراسة في لفت الاهتمام بفئة التلاميذ التوحد في محاولة لمساعدتهم في إيجاد حلول لمشكلاتهم التعليمية وسد العجز واثراء المكتبة العلمية وتقديم تصور عملي لكيفية تكييف المناهج

فروض الدراسة:

1. استخدام استراتيجيات تكييف و مواعمة المنهج ذو فاعلية في تحسين درجات التحصيل الدراسي لذوي اضطراب التوحد في الاختبار البعدي.
2. لا فروق ذات دلالة احصائية عند مستوى 0.05 بين متوسطات رتب درجات التحصيل الدراسي لذوي التوحد في الاختبار القبلي و البعدي.

حدود الدراسة:

يقنصر البحث على دراسة مواعمة منهج اللغة العربية لدى تلاميذ ذوي اضطراب التوحد بالصف الاول من مرحلة التعليم الاساسي للعام الدراسي 2023-2024 ؛ و ذلك في منطقة غدامس

ادوات البحث:

1. استبيان لقياس اتجاهات المعلمين واقع تكييف المناهج اللببية خاصة مناهد الرياضيات.
- 2-مقياس الجيليام لاضطراب التوحد، واختبار تحصيل في مادة اللغة العربية والقراءة قبلي و بعدي.

عينة الدراسة : وتشمل ما يلي:-

العينة الأولى: وتتكون عدد (5) من طلاب من ذوي اضطراب التوحد بالصف الاول من مرحلة التعليم

فاعلية استراتيجية تكيف مناهج اللغة العربية في تحسين التحصيل لفئة التوحد...
د. المهدي عبدالله الشريف

العينة الثانية: وتتكون من عدد (60) من معلمي اللغة العربية بالمرحلة الابتدائية بمنطقة غدامس

الإطار النظري للدراسة

تعريف اضطراب التوحد: هو اضطراب أو متلازمة تعرف سلوكياً، وأن المظاهر الأساسية يجب أن تظهر قبل أن يصل الطفل إلى سن (30) شهراً من العمر، ويتضمن اضطراباً في الكلام واللغة، والسعة المعرفية، واضطراباً في التعلق والانتماء إلى الأشياء والموضوعات والناس والأحداث. (Autism Society of American, 2003).

ويعد كانر أول من عرف التوحد الطفولي حيث قام من خلال ملاحظته لإحدى عشرة حالة بوصف السلوكيات والخصائص المميزة للتوحد والتي تشمل عدم القدرة على تطوير علاقات اجتماعية مع الآخرين، والتأخر في اكتساب الكلام، واستعمال غير تواصلية للكلام بعد تطوره، ونشاطات لعب نمطية وتكرارية والمحافظة على التماثل وضعف التخيل والتحليل، (Kannar, 1943)

ويعرف التوحد بأنه إعاقة نمائية تظهر عادة خلال السنوات الثلاث الأولى من العمر، وهو اضطراب عصبي يؤثر على نمو ووظيفة الدماغ، مما يسبب صعوبة لدى الطفل التوحد في التواصل والتعلم والتفاعل الاجتماعي، ويظهر الكثير من السلوكيات النمطية المتكررة. (عواد (2010)

نسبة حدوث التوحد: يصاب بالتوحد ما بين 2-5 أطفال في كل 10000 ولادة سنويا ، ونسبة الانتشار بين الذكور تكون أكثر من الإناث بواقع 4 أولاد مقابل بنت واحدة ، و75% من الأطفال ذوي التوحد يعانون من التخلف العقلي 25% من ذوي التوحد يصابون بالصرع. (فوزية ، 2015 : 41)

أسباب التوحد: لقد حاول الخبراء تحديد مسببات التوحد ولكن حتى الآن لا توجد إجابات محددة وبلا أسباب محددة يتم التعرف عليها من المستحيل تطوير استراتيجيات وقائية ،

**فاعلية استراتيجية تكيف مناهج اللغة العربية في تحسين التحصيل لفئة التوحد...
د. المهدي عبدالله الشريف**

وأكثر البحوث تشير إلى وجود عامل جيني ذي تأثير في الإصابة بهذا الاضطراب، حيث تزداد الإصابة بين التوائم المتطابقين (من بيضة واحدة) أكثر من التوائم الآخرين (من بيضتين مختلفتين). (فوزية، 2015 : 41)

يقول الدكتور بينيث ليفينثال من جامعة شيكاغو: (على الأقل خمسة أو ستة جينات تسهم في التوحد) وحتى الآن فإن دراسة إخوة وأقارب التوحديين تقترح أن هذه الجينات في الكروموسومات 15/13/7 ولكن ما تعقله هذه الجينات غير معروف.

خصائص التوحد:

أ- **الخصائص الاجتماعية:** ويمكن تصنيف المشكلات الاجتماعية إلى ثلاث فئات: المتقوق اجتماعيا، والوسط اجتماعيا، والأخرق اجتماعيا، المنعزل (المتقوق اجتماعيا، اللامبالي اجتماعيا، الأخرق اجتماعيا

ب- **الخصائص الجسمية والصحية:** ويوضح كل من جيلبيرج، بيترز بعض المشاكل التي تترافق مع الاضطراب وهي: مشاكل النظر- الحركات المضطربة للعيون، ومشاكل السمع- عجز السمع، والمشاكل المحددة للتخاطب واللغة، ومشاكل العظام والمفاصل. (باسس، 2916: 29)

ج- **الخصائص السلوكية والحركية:** يوضح السويدي أن أبرز الصفات لدى التوحديين هي: 1- السلوك التخريبي. 2- إثارة الذات، حركات لا ارادية كالرفرفة. 3- قلة الدافعية. 4. الانتقاء الزائد للمثيرات، 5 -مقاومة التغيير.

د- **الخصائص النفسية والانفعالية:** يشير كوك وجولدينغ إلى أن المخاوف الشديدة والفوبيا غالبا ما تظهر لدى الأطفال المصابين بالتوحد الذين يعانون من فرط الإدراك الحسي، وإذا وجد فإنه يستمر لفترة طويلة بالإضافة إلى ردود فعل غريبة تعيق تقدمهم وأداءهم، كما يمكن أن يظهر الطفل المصاب بالتوحد بعض مشاعر الغيرة والإحساس بالسعادة والتعلق بالآخرين والحزن. (بيومي: 2008)

أعراض التوحد:

1- التفاعل الاجتماعي: حيث يتصفون بالعزلة والانسحاب.

فاعلية استراتيجية تكيف مناهج اللغة العربية في تحسين التحصيل لفئة التوحد...
د. المهدي عبدالله الشريف

- 2-التواصل : وجود مشاكل في التواصل اللفظي وغير اللفظي وأشكال شاذة من اللغة مثل المصادمة أو ترديد ما يقوله الآخرون.
- 3-اضطراب في الحس :فأحيانا يظهرون حساسية عالية للمس أو المسك وأحيانا لا يهتمون لذلك حيث لا يظهرون أي إحساس بالألم .
- 4-ضعف في اللعب والتخيل : فقد يأخذ اللعب شكلاً نمطياً أو تكرارياً أو تستخدم اللعبة بشكل شاذ مختلف عن استخدامها الأصلي.
- 5-ظهور أنماط شاذة من السلوك: مثل السلوك النمطي أو تحريك الأصابع أو الأيدي أو ظهور سلوك إيذاء الذات أو الضرب والتخريب .(الفرجاني واخرون ، 31:2015)
- تشخيص التوحد:** يعد تشخيص التوحد من أصعب المراحل التي تتم بواسطة فريق عمل متعدد التخصصات:

- أ-فريق طبي
- ب-أخصائي نفسي
- ج-أخصائي اجتماعي
- د- أخصائي تربوي وسلوكي
- هـ-أخصائي تخاطب وعلاج لغوي . (باسي ، 2016: 31)
- وظهرت الكثير من المقاييس التي من الممكن أن تغطي الجوانب المختلفة من الاضطراب ومنها:

1.قوائم الشطب:

- قائمة تقدير الأطفال ذوي التوحد (C.A.R.S)
- قائمة شطب سلوكيات التوحد (ABC)
- قائمة شطب أطفال التوحد (CHAT)
- جميع هذه القوائم تركز على المظاهر السلوكية لذوي التوحد وتتم عن طريق الملاحظة أو سؤال الوالدين والأشخاص القريبين.

2. الاختبارات النفسية التي تقيس القدرات العقلية واللغوية:

- أ-اختبار النيوى للقدرات النفس لغوية. ب- مقياس وكسلر للذكاء.

**فاعلية استراتيجية تكيف مناهج اللغة العربية في تحسين التحصيل لفئة التوحد...
د. المهدي عبدالله الشريف**

تضيف وفاء الشامي أنه من المضل استخدام مقياس الذكاء (مثل وكسلر ، ستانفورد بنيه) مع الأطفال التوحيدين ذوي الأداء العالي، بينما يفضل استخدام مقياس ليتر الدولي للأداء لأنه غير مؤقت الأداء كما أن جميع بنوده لا تتطلب كلام بين المختص والمفحوص.

3.مقاييس تهتم بالجوانب الاجتماعية والتواصل:

أ-مقياس فينلاند للنضج الاجتماعي. ب-تقدير اللغة من خلال سلوكيات اللعب.

مفهوم تكيف المناهج: هناك عدة تعريفات لتكيف المناهج منها:

تعريف برونينج 2005 . 2003.

التكيف هو المؤامات او التعديلات التي تسمح بوصول مناهج التعليم العام لجميع الطلاب. المؤامات: لا يكون هناك تغير جذري في التوقعات او المعايير في المستوى التعليمي و المحتوى او معايير في التغيرات لتقديم فرص متساوية للتعلم التعاوني و تكون الصفوف الدراسية متساوية.

التعديلات: التغيير في التوقعات او المعايير في المحتوى التعليمي والمحتوى أو معايير الاداء وتتم التغيرات لتزويد الطالب بخيرات تعليمية ذات معنى ومنتجة قائمة على اساس احتياجاته وقدراته الفردية و تمون الصفوف الدراسية مختلفة. (نجلاء ، 2014)

معنى التكيف من وجهة نظر د. فراس جاسم

1. تنظيم محتوى المنهج بما يناسب التعليم ذوي الاحتياجات الخاصة (كصم وضعاف السمع و البكم و الكفيف و غيرهم) بهدف تقليل الحواجز والفرقات بين الطالب الصحيح والمريض وضمان مشاركة الطالب المريض عضوياً أو نفساً للعملية التربوية والتعليمية.

2. تعديل بعض الموضوعات المضمنة في المناهج الدراسية بهدف موافقتها لحاجة الطلاب لتحقيق الفاعلية للعملية التعليمية. (رقية ، 2021 ، 11)

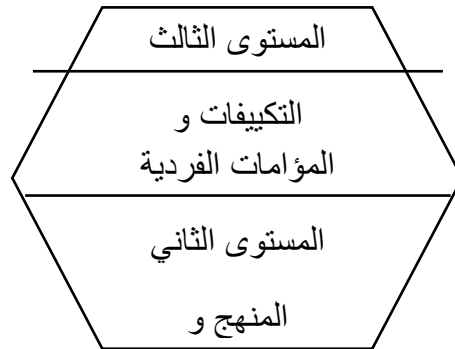
4. و يعرف Basilicato (2014)تكييف المنهج، حيث اوضح انه هو: ما توفره الانظمة المدرسية من مناهج مُعدلة أو مداخل تعليمية، وتسمى هذه التغييرات تعديلات، ومواءمات؛ لمساعدة الطلاب ذوي الاعاقة الجسمية، او التعليمية التي تجعل من الصعب عليهم التعلم عبر الاساليب التقليدية للتعلم على النجاح وان تعديل المنهج هو التغييرات في المناهج

فاعلية استراتيجية تكيف مناهج اللغة العربية في تحسين التحصيل لفئة التوحد...
د. المهدي عبدالله الشريف

الدراسية الفردية التي نقلت من صعوبة، وحجم عبء العمل على الطالب؛ فهي تغيير فيما يتوقع من الطالب تعلمه، ويقصد بمواءمة المنهج: الأدوات، والتقنيات التي تساعد الطالب في مواكبة حجم العمل القياسي مماثلة بأقرانهم، (سحر ، 2020)
مستويات تكيف المنهج: اقتراح King – sears (2001) أربعة مستويات لتكيف المنهج وهي:

1. المستوى الأول: المواءمة: وفيه تقدم الاهداف والمحتوى التعليمي نفسه للطلاب؛ ولكن الاختلاف يمكن في طريقة تقديم المعلومات؛ حيث تبرز أهمية الاستراتيجيات المتنوعة وطرائق التدريس والتقنية المساعدة التي تؤدي دوراً كبيراً في هذا الجانب.
2. المستوى الثاني: التكيف: يتم بقاء المحتوى نفسه دون تعديل او تغيير؛ ولكن التكيف في اساليب التدريس واستراتيجياته، وكذلك الاهداف المرجو تحقيقها من قبل الطالب؛ حيث يُقيم أداء الطالب في الاهداف المقدمة له.
3. المستوى الثالث: المنهج الموازي: ويتضمن، تكيف استراتيجيات التدريس وفي الاهداف التعليمية؛ مع ملاحظة عدم المساس _ بأي شكل من الاشكال - بالمحتوى.
4. المستوى الرابع: المنهج المتداخل / المركب: ويتضمن: تكيف شامل للأهداف التعليمية، ويكون المحتوى مختلفاً؛ والذي يتضمن عادة المهارات الحياتية، ويستخدم مع الطلاب ذوي الإعاقة الشديدة التي تمنعهم من الاستفادة من المحتوى التعليمي، كما يجري تعديل في طرائق التدريس و استراتيجياته، ومخرجات التعليم. (سحر، 2020: 983)

مستوى تكيف المناهج لجاني و سنيل



فاعلية استراتيجية تكيف مناهج اللغة العربية في تحسين التحصيل لفئة التوحد...
د. المهدي عبدالله الشريف



❖ استراتيجيات لتكيف ليسلدليك وألجوزين 1995

- استخدم أربع استراتيجيات لتكيف التدريس ليصبح مناسباً لتلبية الحاجات التعليمية للطلبة.
 - الاستراتيجية الأولى هي تكيف الدروس و قد يعني ذلك تغيير محتوى الدروس أو تقديمها بطريقة مختلفة.
 - الاستراتيجية الثانية هي توفير خيارات تدريسية متنوعة او وسائل و أدوات تعليمية متباينة لتلبية الحاجات المختلفة للطلبة.
 - الاستراتيجية الثالثة يلجأ المعلمون إلى توفير فرص كافية للطلبة لمواجهة المهمة التعليمية و ممارستها بشكل متكرر.
 - الاستراتيجية الرابعة تتضمن تعديل بمعدل تقديم المعلومات فزيادة نزعة.(نجلاء ، 2014)
- مثال: استراتيجية الفهم القرائي:

فاعلية استراتيجية تكيف مناهج اللغة العربية في تحسين التحصيل لفئة التوحد...
د. المهدي عبدالله الشريف



مثال: استراتيجية الطلاقة القراءة



عناصر تكيف المنهج



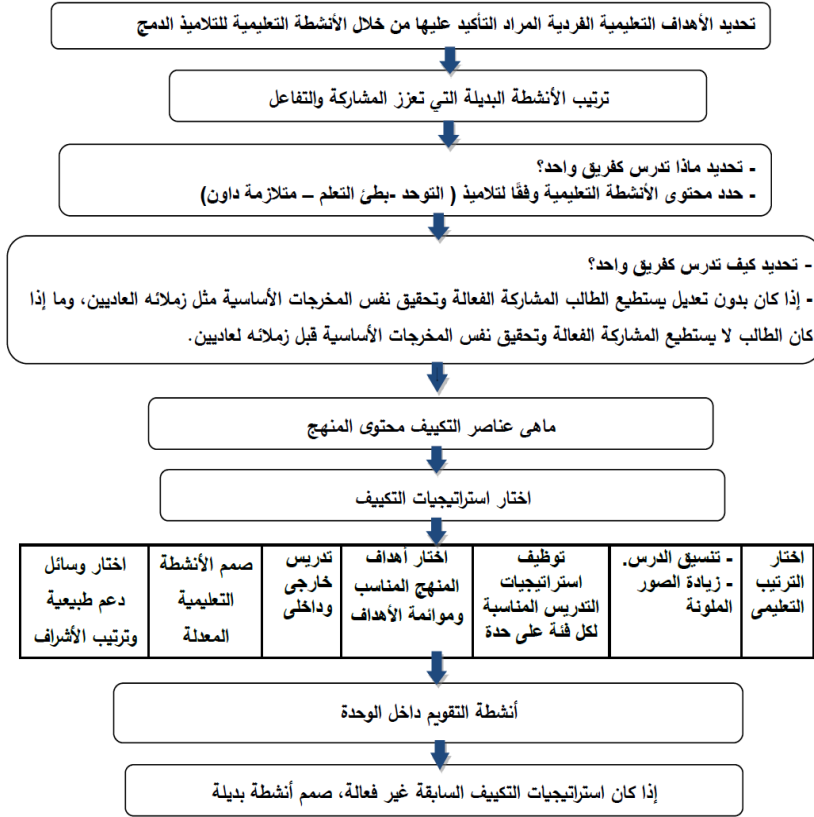
فاعلية استراتيجية تكيف مناهج اللغة العربية في تحسين التحصيل لفئة التوحد...
د. المهدي عبدالله الشريف

اتفق معظم الباحثين في تحديد عناصر تكيف المنهج، وهي مجموعة من التغيرات التي يمكن أخذها في الحسبان عند الاختيار منها، حيث يختار المعلم من هذه التكييفات؛ تبعاً لاحتياجات الطلاب الفردية، وأهداف الدرس، ومحتواه، التكييفات؛ وليس المقصور بهذه العناصر أنها قائمة شاملة لجميع التكييفات، وكن يمكن للمعلم زيادتها، والإضافة إليها؛ لتوفير فرص تعليمية مفيدة لجميع الطلاب؛ وتتمثل هذه العناصر _ كما ذكر كل من: (Johnson (2004) Ebeling& Sprague (1994) ونجلاء النحاس، وهشام عبدالنبي (2014)؛ ماجد عبدالرحمن السالم (2016) فيما يأتي:

- الكمية: وتعنى تكيف عدد الاهداف التعليمية والمهارات التي من المتوقع إنجازها من قبل الطلاب.
- الوقت: تكيف الزمن المخصص لإنجاز المهمات التعليمية؛ استناداً إلى احتياجات الطلاب.
- مستوى الدعم: زيادة الحجم، ومقدار المساعدة التي يحتاجها الطلاب.
- طريقة التدريس: تنوع طرائق التدريس المتبعة؛ لكي تتناسب مع الاحتياجات الفردية للطلاب.
- العسوية: تنوع مستوى صعوبة المهارة.
- المخرجات: تكيف طريقة التعبير عن مدى فهم الطلاب؛ بحيث تنوع طرائق تقييم التلميذ.
- درجة المشاركة: يتوجب إيجاد بيئة تعليمية، تتنوع لجميع الطلاب المشاركة، وتبادل المعلومات والخبرات مع بعضهم.
- التعليمية البديلة: وضع أهداف بديلة عند الحاجة؛ بناء على مستويات الطلاب المختلفة، والمتباينة.
- المنهج البديل: و يقصد به، المنهج الذي يشمل مواد تعليمية بديلة مشتقة من المحتوى التعليمي الاساسي؛ ولكن بأهداف تعليمية أقل، ومحتوى تعليمي، يتناسب مع قدرات الطلاب ماهر: (2014)

فاعلية استراتيجيات تكيف مناهج اللغة العربية في تحسين التحصيل لفئة التوحد...
د. المهدي عبدالله الشريف

وقد اعتمد البحث الحالي على نموذج (Tools For Teachers, 2014)، لذلك أقترح الباحث نموذج لاتخاذ القرار لتكييف المنهج للتلاميذ الدمج فئات (التوحد - بطئ التعلم - متلازمة داون) كما يلي:



فاعلية استراتيجية تكيف مناهج اللغة العربية في تحسين التحصيل لفئة التوحد...
د. المهدي عبدالله الشريف

تصور مقترح لتكييف درس القراءة لفئة اضطراب التوحد

الدرس	المفاهيم	الأنشطة	أساليب التكيف		
			التوحد	متلازمة داون	
التكيف والبقاء	- الطاقة	نشاط ١: هل تستطيع الشرح؟	 <p>- التمييز بين الأشياء الصغيرة والكبيرة الحجم.</p> <p>- اختيار من متعدد لبعض الجمل.</p> <p>- موائمة نشاط (٨) ليتضمن مهارة هجاء الكلمات وقراءتها.</p> <p>- إيجاد الاختلاف بين الصور والأشياء</p>	<p>- متلازمة داون</p> <p>- استخدام الألوان في تلوين بعض الصور.</p> <p>- استخدام القص ولصق لبعض صور تكيف الحيوانات.</p> <p>- الاتصال بين الكلمات والصور.</p>	بطى التعلم
	- الانقراض	نشاط ٢: قدم البطريق.			تقريب المتعلم بالكلمات المفتاحية لبعض المهام وإعطاء وقت كافي لإتمام المهام المكلف بها.
	- الفريسة	نشاط ٣: التكيف من أجل البقاء.			موائمة نشاط (٨)
	- التكيف	نشاط ٤: أنواع وطرق التكيف.			يتضمن نموذج بالصلصال ومشاركة أحد أقرانه في تركيب الجهاز الهضمي.
	- الجهاز الهضمي	نشاط ٥: حرياء النمر.			- يشاهد فيديو لعالم النبات.
	- النظام البيئي	نشاط ٦: طرق تكيف النباتات.			- يركب صور بواسطة الصلصال السحري للجهاز التنفسي.
	- الجهاز التنفسي	نشاط ٧: عالم النبات.			
	- التلوث	نشاط ٨: الجهاز الهضمي.			
	- الحيوانات المفترسة	نشاط ٩: الجهاز التنفسي.			إعطاء مهام قصيرة لعدم تشتت انتباهه.
	- التكاثف	نشاط ١٠: كيف تتنفس الأسماك؟			
		نشاط ١١: تأثير الانسان على البيئة.			

الدراسات السابقة:

1. دراسة هدى عبد الحميد ورحان احمد عبد العز (2023) تصور مقترح لتكيف مناهج العلوم لتلاميذ الدمج فئات التوحد بالمرحلة الابتدائية ولتحقيق هدف الدراسة قام الباحث باعداد معايير التكيف ووتشمل معايير الأهداف عددها (18) معيار ومعايير المحتوى وعددها (18) ومعايير مرتبطة بالوسائل وعددها (14) ومعايير مرتبطة بالاساليب وطرق

فاعلية استراتيجية تكيف مناهج اللغة العربية في تحسين التحصيل لفئة التوحد...
د. المهدي عبدالله الشريف

التدريس وعددها (13) ومعايير مرتبطة بالتقويم وعددها (15) وقام الباحث باعداد تصور مقترح للتعديلات في منهج العلوم واستخدم الباحث تقنيات خاصة في تدريس المنهج ووقت إضافي في أداء المهام ومشاهدة فيديو والرسم والتلوين وربط الكلمات بالصور والألعاب في دار المهام

2.دراسة نجلاء مجد وهشام أحمد (2014) حول تكيف مناهج الجغرافيا لطلاب التربية الخاصة بمراحل التعليم العام في ضوء معايير تكيف المنهج، وهدفه الدراسة الى تحديد معايير تكيف المناهج لطلاب التربية الخاصة؛ وكذلك التعرف على واقع تكيف مناهج الجغرافيا، وبناء دليل مرجعي لتكيف المناهج و كشف عن مستوى تكيف المنهج الذي يحتاجه التلاميذ وتوصلو الى النتائج الآتية:

1. ان استخدام بعض استراتيجيات تكيف المنهج ذو فاعلية في تنمية التحصيل الجغرافيا لدى تلاميذ المجموعة التجريبية.

2. لا توجد فروق ذات دلالة إحصائية بين متوسطات رتب درجات طلاب المجموعتين في التطبيق البعدي لاختبار الجغرافيا.

• ارتفاع مستوى التحصيل عند التلاميذ المجموعة التجريبية.

• ما يزال مستوى التحصيل عند تلاميذ المجموعة الضابطة منخفضا.

• ان استخدام بعض استراتيجيات تكيف المنهج كان فعالاً في تنمية التحصيل الجغرافي لدى التلاميذ الذين يحتاجون مؤامات المنهج.

3-دراسة سحر الغنام 2020 هدفت الى قياس فاعلية برنامج قائم استراتيجية التعلم المتميز لتنمية مهارة تكيف منهج الرياضيات

4-دراسة ماجد السالم 2016 هدفت الى معرفة مدى المام المعلمين لاستراتيجية تكيف المناهج

5-دراسة عبدالله وأ. فاطمة (2009) حول صعوبات تعلم الرياضيات لدى تلاميذ الحلقة الأولى من التعليم الأساسي من وجهة نظر معلمات الرياضيات ؛ يهدف البحث الى دراسة العوامل المؤثرة في ظهور صعوبات الرياضيات لدى تلاميذ الصف الأول، ويهدف أيضاً الى معرفة مدى تأثير مستوى تأهيل وتدريب معلمات في التعامل مع هذه الفئات من التلاميذ،

**فاعلية استراتيجية تكييف مناهج اللغة العربية في تحسين التحصيل لفئة التوحد...
د. المهدي عبدالله الشريف**

ويفتح افاق واسعة من المعرفة للمعلمين تسهم في التعامل معهم بصورة صحيحة وفي النهاية توصل الباحث الي النتائج الآتية:

- وجود عوامل مدرسية تتسبب بصعوبات تعلم الرياضيات.

- قلة التعاون من قبل أسر هذه الفئة من التلاميذ مع المدرسة

إجراءات الدراسة:

منهج الدراسة: بالنسبة لمنهج البحث للإجابة على تساؤلات البحث والتحقق من صحة الفرض تم استخدام المنهج الوصفي التحليلي في وضع الاطار النظري وفي التعرف على اتجاهات ومدى معرفة واداك المعلمين نحو تكييف المناهج وتحديد مستوى التكييف الذي يحتاجه التلاميذ ذوي اضطراب التوحد المدمجين، ومنهج دراسة الحالة معروف أن هذا المنهج يقوم بدراسة فرد أو جماعة أو مؤسسة ما عن طريق جمع البيانات عن الوضع الحالي ثم استخدامها للوصول الى النتائج حيث تم استخدامه في جمع المعلومات عن حالات الأطفال ذوي اضطراب التوحد ومدى حاجتهم لتكييف المناهج، وتم استخدام المنهج التجريبي في قياس أثر بعض استراتيجيات تكييف الدروس في تحسين مستوى التحصيل بعد مقارنة درجاتهم في الاختبار القبلي والبعدي.

مجتمع وعينة الدراسة: يتكون مجتمع الدراسة من جميع معلمي التلاميذ بمرحلة التعليم الأساسي بغدامس ومن خلاله تم اختيار عينة من معلمي الرياضيات للتلاميذ ذوي اضطراب التوحد المدمجين بالفصول وعددهم (71) معلما، أما العينة الثانية ف طلاب ذوي اضطراب التوحد بالصف الخامس وعددهم (4) طلاب

أداة الدراسة: لغرض التعرف على وجهة نظر عينة الدراسة في مدى ادراك المعلمين لفاعلية تكييف المناهج الدراسية تطلب الامر الاعتماد على وسيلة أو مقياس لذلك، فعمد الباحث الى بناء إستبانة تقيس اتجاهات المعلمين بمنطقة غدامس في تكييف ومواءمة المناهج الدراسية، وذلك من خلال رجوعهم الى الادب النظري والدراسات السابقة وتصفح مواقع الانترنت، حيث قام بصياغة (31) فقرة ذات علاقة اتجاهات المعلمين في تكييف ومواءمة المناهج الدراسية بمنطقة غدامس، موزعة على اربع محاور هي:

فاعلية استراتيجية تكييف مناهج اللغة العربية في تحسين التحصيل لفئة التوحد...
د. المهدي عبدالله الشريف

المحور الاول: أسس واهداف التكييف ومواءمة المناهج الدراسية للفئة الخاصة ويحتوي على 6 فقرات

المحور الثاني: التكييف ومواءمة المحتوى لاطفال التوحد ويحتوي على 4 فقرات .
المحور الثالث: التكييف ومواءمة الطرق والاستراتيجية ويحتوي على 10 فقرات.
المحور الرابع: التكييف ومواءمة التقييم والامتحانات ويحتوي على 11 فقرة .

صدق الاداء: عمد الباحث الي اعتماد الصدق الظاهري للاستبيان وذلك من خلال علي مجموعة من المحكمين من أعضاء هيئة التدريس في كلية التربية حيث طلب منهم التأكد من صدق الاستبانة، ومدى صلاحية فقراتها، والاقتراحات والتعديلات وازافة فقرات أخرى بما يتناسب مع مشكلة، وبذلك اصبح عدد فقرات الاستبانة في صورته النهائية (31) فقرة موزعة علي المحاور الاربعة - (6) فقرات للمحور الاول (4) فقرات للمحور الثاني و(10) فقرات للمحور الثالث و(11) فقرة للمحور الرابع

اجراءات التصحيح: بعد ان اكمل الباحث جميع الاستبيانات قام بفرزها والتأكد من عدد (60) مستوفي البيانات ،وعدد الاستبيانات التي لم يتم ترجيعها (1)، وقام الباحث بإعطاء رقم تسلسلي للاستبانة المتوفرة، وتم اعطاء البدائل الثلاثة حسب مستوي درجات موقفة الثلاثة والمحددة في الاستبانة علي النحو التالي:

البديل موافق (3) درجات ،والبديل موافق لحدما (2) درجتان ، والبديل غير موافق (1)درجة واحدة حتي يسهل التعامل معها احصائيا.

2- اختبار التحصيل الدراسي في مادة اللغة العربية القبلي والبعدي

الوسائل الإحصائية: اعتمد الباحث علي برنامج (SPSS) للتحليل الاحصائي وبرنامج Excel Microsoft، ومن خلال استخدام المسائل الاحصائية المتاحة بهذه البرامج ومنها استخدام المخططات الاحصائية التي برنامج الكسل مثل (الدوائر) للتمثيل البياني لعينة الدراسة في المحاور الاربعة ،كما تم استخدام الوسط الحسابي والتكرار والنسب المئوية لرصد اتجاهات المعلمين نحو تكييف المناهج والاختبار (T) لتعرف علي لفروق وفقا لمتغير الجنس وايضا متغير المؤهل العلمي .

فاعلية استراتيجية تكيف مناهج اللغة العربية في تحسين التحصيل لفئة التوحد...
د. المهدي عبدالله الشريف

عرض وتحليل البيانات وتفسير النتائج: يتعامل هذا الفصل مع ما يحقق أهداف هذه الدراسة الخاصة بالجزء العملي موجهاً لحل مشكلة الدراسة عبر تحليل بيانات أداة الدراسة (الاستبانة) وذلك للتعرف على الآتي:

أولاً- توزيع مفردات العينة حسب الجنس:

الجدول رقم (1) يبين التوزيع التكراري والنسبي لمفردات العينة حسب الجنس والشكل (1) يبين الشكل البياني للتوزيع النسبي لهذا التوزيع.

جدول (1) التوزيع التكراري والنسبي لمفردات العينة حسب الجنس

النسبة المئوية	التكرار	الجنس
5.6%	4	ذكر
94.4%	67	أنثى
100%	71	المجموع

ثانياً- واقع تكيف المناهج لتلاميذ المدمجين بمدارس التعليم الأساسي:

المحور الأول: أسس وأهداف تكيف وموائمة المناهج الدراسية للتلاميذ المدمجين
الجدول رقم (2) يبين التوزيع التكراري والنسبي والمتوسط الحسابي والانحراف المعياري لإجابات أفراد العينة فيما يخص المحور الأول من محاور الاستبانة : أسس وأهداف تكيف وموائمة المناهج الدراسية للفئات الخاصة .

جدول (2) التوزيع التكراري والنسبي والمتوسط الحسابي والانحراف المعياري لإجابات أفراد العينة على المحور الأول: أسس وأهداف تكيف وموائمة المناهج الدراسية للفئات الخاصة

الفقرة	موافق	موافق لحد ما	غير موافق	الانحراف المعياري	المتوسط الحسابي	درجة الموافقة
يجب استيعاب جميع التلاميذ في نظام تعليمي جامع بما في ذلك ذوي الاحتياجات	29	25	17	0.79	2.16	عالية
	40.8%	35.2%	23.9%			
ينبغي إيجاد ظروف وبيئة تعليمية أكثر سهولة لدعم جميع التلاميذ	59	9	3	0.50	2.78	عالية
	83.1%	12.7%	4.2%			

فاعلية استراتيجية تكيف مناهج اللغة العربية في تحسين التحصيل لفئة التوحّد...
د. المهدي عبدالله الشريف

عالية	2.90	0.34	1	5	65	التكرار	مراعاة الفروق الفردية في التعليم لتمكين جميع التلاميذ من التعلم
			%1.4	%7	%91.5	النسبة	
عالية	2.76	0.52	3	11	57	التكرار	يتوجب على المعلم مساعدة جميع الطلاب لتلقي المنهج الدراسي العادي
			%4.2	%15.5	%80.3	النسبة	
عالية	2.36	0.68	8	29	34	التكرار	يستطيع المعلم أن يقلل عدد الاهداف المتوقع تحقيقها من ذوي الصعوبات
			%11.3	%40.8	%47.9	النسبة	
عالية	2.43	0.73	10	20	41	التكرار	يسمح للتلاميذ بالحركة بين الحين والاخر بما لا يخل بالنظام العام .
			%14.1	%28.2	%57.7	النسبة	
عالية	2.52		المتوسط الحسابي العام				

من خلال الجدول السابق يتبين أن درجة الموافقة (أي واقع تكيف المناهج لتلاميذ التربية الخاصة بمدارس التعليم الأساسي فيما يخص المحور الأول : أسس وأهداف تكيف وموائمة المناهج الدراسية للفئات الخاصة) كان عاليا في كل فقرات المحور (مرتبة من الأعلى) على النحو التالي:

1. مراعاة الفروق الفردية في التعليم لتمكين جميع التلاميذ من التعلم
 2. ينبغي ايجاد ظروف وبيئة تعليمية أكثر سهولة لدعم جميع التلاميذ.
 3. يتوجب على المعلم مساعدة جميع الطلاب لتلقي المنهج الدراسي العادي.
 4. يسمح للتلاميذ بالحركة بين الحين والآخر بما لا يخل بالنظام العام .
 5. يستطيع المعلم أن يقلل عدد الاهداف المتوقع تحقيقها من ذوي الاحتياجات.
 6. يجب استيعاب جميع التلاميذ في نظام تعليمي جامع بما في ذلك ذوي الاحتياجات
- وتعد الفقرة: مراعاة الفروق الفردية في التعليم لتمكين جميع التلاميذ من التعلم، أعلى الفقرات موافقة في الفقرات ذات درجة الموافقة العالية بمتوسط حسابي وقدره 2.90 من 3، أما الفقرة: يجب استيعاب جميع التلاميذ في نظام تعليمي جامع بما في ذلك ذوي

فاعلية استراتيجية تكييف مناهج اللغة العربية في تحسين التحصيل لفئة التوحد...
د. المهدي عبدالله الشريف

الاحتياجات فتعد أقل الفقرات موافقة في الفقرات ذات درجة الموافقة العالية بمتوسط حسابي وقدره 2.16 من 3.

وترى الباحثات أن سبب ذلك يعود إلى الوعي الكبير الذي يتمتع به المعلمين فيما يخص التعاطي مع شريحة ذوي الاحتياجات الخاصة وذوي الصعوبات وفهمهم لأسس وأهداف تكييف وموائمة المناهج الدراسية لذوي الاحتياجات الخاصة. وبطبيعة الحال فإن المتوسط الحسابي العام لفقرات هذا المحور سيكون عالي بمتوسط حسابي وقدره 2.52 من 3 لأن كل فقرات المحور درجات موافقتها عالية .

المحور الثاني: تكييف وموائمة المحتوى للتلاميذ التوحد: الجدول رقم (3) يبين التوزيع التكراري والنسبي والمتوسط الحسابي والانحراف المعياري لإجابات أفراد العينة فيما يخص المحور الثاني من محاور الاستبانة : تكييف وموائمة المحتوى للتلاميذ ذوي الاحتياجات جدول (3) التوزيع التكراري ذو النسبي والمتوسط الحسابي والانحراف المعياري لإجابات أفراد العينة على المحور الثاني: تكييف وموائمة المحتوى للتلاميذ ذوي الاحتياجات

الفقرة	موافق	موافق لحد ما	غير موافق	ف المعياري	م الحسابي	درجة الموافقة
يقلص عدد المهام المطلوبة من تلاميذ الفئات الخاصة	التكرار	43	23	5	0.62	عالية
	النسبة	60.6%	32.4%	7%		
ينبغي على المعلم التخلص من المعلومات والحقائق الأقل أهمية لذوي الصعوبات	التكرار	37	24	10	0.72	عالية
	النسبة	52.1%	33.8%	14.1%		
يمنح المعلم وقت اضافي للقراءة لذوي الصعوبات	التكرار	63	4	4	0.50	عالية
	النسبة	88.7%	5.6%	5.6%		
ينبغي علي المعلم وضع تعليمات تساعد	التكرار	59	8	4	0.53	عالية
	النسبة	83.1%	11.3%	5.6%		

فاعلية استراتيجية تكييف مناهج اللغة العربية في تحسين التحصيل لفئة التوحد...
د. المهدي عبدالله الشريف

ذوي الاحتياجات الخاصة							
المتوسط الحسابي العام	2.62	عالية					

من خلال الجدول (3) يتبين أن درجة الموافقة (أي واقع تكييف مناهج اللغة العربية لطلاب التربية الخاصة بمدارس التعليم الأساسي فيما يخص المحور الثاني : تكييف وموائمة المحتوى للتلاميذ ذوي الصعوبات) كان عالياً أيضاً في كل فقرات المحور (مرتبة من الأعلى إلى الأقل) على النحو التالي:-

1. يمنح المعلم وقت اضافي للقراءة لذوي الصعوبات.
 2. ينبغي علي المعلم وضع تعليمات تساعد ذوي الاحتياجات الخاصة.
 3. يقلص عدد المهام المطلوبة من تلاميذ الفئات الخاصة.
 4. ينبغي على المعلم التخلص من المعلومات والحقائق الاقل أهمية لذوي الصعوبات.
- وتعد الفقرة: يمنح المعلم وقت اضافي للقراءة لذوي الصعوبات، أعلى الفقرات موافقة في الفقرات ذات درجة الموافقة العالية بمتوسط حسابي وقدره 2.83 من 3، أما الفقرة: ينبغي على المعلم التخلص من المعلومات والحقائق الاقل أهمية لذوي الصعوبات فتعد أقل الفقرات موافقة في الفقرات ذات درجة الموافقة العالية بمتوسط حسابي وقدره 2.38 من 3.
- وهذا يؤكد إدراك عينة الدراسة وفهمها لتكييف موائمة المحتوى لتلاميذ ذوي الصعوبات مما قد يجعل عملية تنفيذ التكييف للمحتوى في مجتمع الدراسة عملية سهلة بناء على النتائج التي تبين ارتفاع مستوى الوعي .

وبطبيعة الحال فإن المتوسط الحسابي العام لفقرات هذا المحور سيكون عالي بمتوسط حسابي وقدره 2.62 من 3 لأن كل فقرات المحور درجات موافقتها عالية .

المحور الثالث: تكييف وموائمة الطرق والاستراتيجية لذوي اضطراب التوحد: الجدول رقم (4) يبين التوزيع التكراري والنسبي والمتوسط الحسابي والانحراف المعياري لإجابات أفراد العينة فيما يخص المحور الثالث من محاور الاستبانة تكييف وموائمة الطرق والاستراتيجية .

فاعلية استراتيجيات تكيف مناهج اللغة العربية في تحسين التحصيل لفئة التوحد...
د. المهدي عبدالله الشريف

جدول رقم (4) التوزيع التكراري والنسبي والمتوسط الحسابي والانحراف المعياري لإجابات أفراد العينة على المحور الثالث: تكيف وموائمة الطرق والاستراتيجية

الفقرة	موافق	موافق لحد ما	غير موافق	ف المعياري	م الحسابي	درجة الموافقة
ينبغي على المعلم الاستعانة بوسائل سمعية وبصرية لتعليم ذوي الصعوبات	التكرار	64	6	1	0.36	2.88
	النسبة	%90.1	%8.5	%1.4		
يفضل أن يتقن المعلم الاستراتيجيات العلاجية الخاصة بذوي الصعوبات	التكرار	52	12	7	0.65	2.63
	النسبة	%73.2	%16.9	%9.9		
يفضل أن يتقن المعلم استخدام المعينات التقنية لمساعدة ذوي الصعوبات	التكرار	54	15	2	0.50	2.73
	النسبة	%76.1	%21.1	%2.8		
يعرض المعلم الدرس بخبرات ميدانية مألوقة لذوي الصعوبات	التكرار	52	15	4	0.58	2.67
	النسبة	%73.2	%21.1	%5.6		
يستخدم المعلم أسلوب الحوار والنقاش الصفّي بإشراك ذوي الصعوبات	التكرار	59	10	2	0.46	2.80
	النسبة	%83.1	%14.1	%2.8		
يعتبر التعليم التعاوني وبالأقران من أفضل الطرق المستخدمة مع ذوي الصعوبات	التكرار	45	20	6	0.65	2.54
	النسبة	%63.4	%28.2	%8.5		
يعتبر أسلوب تجزئة المهام من الأساليب الناجحة مع التلاميذ ذوي الصعوبات	التكرار	48	21	2	0.53	2.64
	النسبة	%67.6	%29.6	%2.8		
ينبغي السماح للتلاميذ ذوي الصعوبات بإكمال الأنشطة الصفية في المنزل	التكرار	40	17	14	0.79	2.36
	النسبة	%56.3	%23.9	%19.7		
يتطلب أحياناً إعطاء بعض التلاميذ من ذوي الصعوبات فترات استراحة قصيرة	التكرار	54	15	2	0.50	2.73
	النسبة	%76.1	%21.1	%2.8		
ينبغي للمعلم أن يحدث تغيرات في الامثلة والمعلومات لمساعدة ذوي الصعوبات	التكرار	58	11	2	0.47	2.78
	النسبة	%81.7	%15.5	%2.8		
المتوسط الحسابي العام						

من خلال الجدول (4) يتبين أن درجة الموافقة (أي واقع تكيف المناهج لتلاميذ التربية الخاصة بمدارس التعليم الأساسي فيما يخص المحور الثالث: تكيف وموائمة الطرق والاستراتيجية لذوي الصعوبات) كان عالياً أيضاً في كل فقرات المحور (مرتبة من الأعلى إلى الأقل) على النحو التالي:

**فاعلية استراتيجية تكيف مناهج اللغة العربية في تحسين التحصيل لفئة التوحد...
د. المهدي عبدالله الشريف**

1. ينبغي على المعلم الاستعانة بوسائل سمعية وبصرية لتعليم ذوي الصعوبات.
 2. يستخدم المعلم أسلوب الحوار والنقاش الصفي بإشراك ذوي الصعوبات.
 3. ينبغي للمعلم أن يحدث تغيرات في الامثلة والمعلومات لمساعدة ذوي الصعوبات.
 4. يفضل أن يتقن المعلم استخدام المعينات التقنية لمساعدة ذوي الصعوبات.
 5. يتطلب أحيانا إعطاء بعض التلاميذ من ذوي الصعوبات فترات استراحة قصيرة.
 6. يعرض المعلم الدرس بخبرات ميدانية مألوفة لذوي الصعوبات.
 7. يعتبر أسلوب تجزئة المهام من الأساليب الناجحة مع التلاميذ ذوي الصعوبات.
 8. يفضل أن يتقن المعلم الاستراتيجيات العلاجية الخاصة بذوي الصعوبات.
 9. يعتبر التعليم التعاوني وبالأقران من أفضل الطرق المستخدمة مع ذوي الصعوبات.
 10. ينبغي السماح للتلاميذ ذوي الصعوبات بإكمال الأنشطة الصفية في المنزل.
- وتعد الفقرة: ينبغي على المعلم الاستعانة بوسائل سمعية وبصرية لتعليم ذوي الصعوبات، أعلى الفقرات موافقة في الفقرات ذات درجة الموافقة العالية بمتوسط حسابي وقدره 2.88 من 3 ، أما الفقرة: ينبغي السماح للتلاميذ ذوي الصعوبات بإكمال الأنشطة الصفية في المنزل فتعد أقل الفقرات موافقة في الفقرات ذات درجة الموافقة العالية بمتوسط حسابي وقدره 2.36 من 3.
- وكالسابق يمكن اعتبار النتيجة تتم عن وعي عينة الدراسة لتكييف وموائمة الطرق والاستراتيجية وبالتالي استعداد عينة الدراسة على الأقل لقبول برامج التكيف للطرق والاستراتيجية في مجتمع الدراسة .
- وبطبيعة الحال فإن المتوسط الحسابي العام لفقرات هذا المحور سيكون عالي بمتوسط حسابي وقدره 2.67 من 3 لأن كل فقرات المحور درجات موافقتها عالية .
- المحور الرابع: تكيف وموائمة التقييم والامتحانات:** جدول (5) التوزيع التكراري والنسبي والمتوسط الحسابي والانحراف المعياري لإجابات أفراد العينة على المحور الرابع: تكيف وموائمة التقييم والامتحانات

الفقرة	موافق	موافق لحد ما	غير موافق	الا المعياري	ف	م حسابي	درجة الموافقة
--------	-------	--------------	-----------	-----------------	---	---------	---------------

فاعلية استراتيجية تكيف مناهج اللغة العربية في تحسين التحصيل لفئة التوحد...
د. المهدي عبدالله الشريف

عالية	2.80	0.46	2	10	59	التكرار	ينبغي على المعلم الاستعانة بوسائل سمعية وبصرية لتعليم الفئات الخاصة
			%2.8	%14.1	%83.1	النسبة	
عالية	2.81	0.42	1	11	59	التكرار	يجب تغيير ومراعاة حجم الخط لتكون الأسئلة مناسبة لذوي الاحتياجات الخاصة
			%1.4	%15.5	%83.1	النسبة	
عالية	2.66	0.60	5	14	52	التكرار	يعطى المعلم اختيارات بديلة من وقت لآخر لذوي الاحتياجات
			%7	%19.7	%73.2	النسبة	
عالية	2.77	0.51	3	10	58	التكرار	يختار المعلم الطريقة والاسلوب المناسب لاختبار التلاميذ
			%4.2	%14.1	%73.2	النسبة	
عالية	2.87	0.37	1	7	63	التكرار	تنوع صيغ الاسئلة (مثل الصواب والخطأ والتظليل والكتابة والاختيار من متعدد) ويفضل السماح للتلاميذ بالإجابة في نفس الورقة
			%1.4	%9.9	%88.7	النسبة	
عالية	2.74	0.49	2	14	55	التكرار	يسمح المعلم بوقت إضافي للتلاميذ من ذوي الصعوبات أثناء الاختبار
			%2.8	%19.7	%77.5	النسبة	
عالية	2.39	0.68	8	27	36	التكرار	يعطى بعض التلاميذ ذوي الصعوبات من بعض الاسئلة الاحتياطية والتحليلية
			%11.3	%38	%50.7	النسبة	
عالية	2.66	0.53	2	20	49	التكرار	يراعى الأعمال والانجازات والانشطة الصيفية في التقييم
			%2.8	%28.2	%69	النسبة	
عالية	2.56	0.71	9	13	49	التكرار	يفضل مراعاة أداء بعض التلاميذ ذوي الاحتياجات للامتحانات في غرفة المصادر
			%12.7	%18.3	%69	النسبة	
عالية	2.50	0.75	11	13	47	التكرار	يشارك معلم الفئات الخاصة في تقييم الفئات الخاصة مع معلم الفصل
			%15.5	%18.3	%66.2	النسبة	
عالية	2.78	0.53	4	7	60	التكرار	يتشاور المعلم مع الزملاء والمفتشين في الأسلوب المناسب لتكييف الامتحانات للفئات الخاصة
			%5.6	%9.9	%84.5	النسبة	
عالية	2.68		المتوسط الحسابي العام				

من خلال الجدول (5) يتبين أن درجة الموافقة (أي واقع تكيف المناهج لتلاميذ التربية الخاصة بمدارس التعليم الأساسي فيما يخص المحور الثالث: تكيف وموائمة الطرق والاستراتيجية لذوي الصعوبات) كان عالياً أيضاً في كل فقرات المحور (مرتبة من الأعلى إلى الأقل) على النحو التالي:

فاعلية استراتيجية تكيف مناهج اللغة العربية في تحسين التحصيل لفئة التوحد...
د. المهدي عبدالله الشريف

1. تنوع صيغ الاسئلة (مثل الصواب والخطأ والتظليل والكتابة والاختيار من متعدد) ويفضل السماح للتلاميذ بالإجابة في نفس الورقة.
 2. يجب تغيير ومراعاة حجم الخط لتكون الأسئلة مناسبة لذوي الصعوبات.
 3. ينبغي على المعلم الاستعانة بوسائل سمعية وبصرية لتعليم ذوي الصعوبات.
 4. يتشاور المعلم مع الزملاء والمفتشين في الأسلوب المناسب لتكيف الامتحانات للفئات الخاصة.
 5. يختار المعلم الطريقة والاسلوب المناسب لاختبار التلاميذ.
 6. يسمح المعلم بوقت إضافي للتلاميذ من ذوي الصعوبات أثناء الاختبار.
 7. يعطى المعلم اختيارات بديلة من وقت لآخر لذوي الصعوبات.
 8. يراعى الأعمال والانجازات والانشطة الصيفية في التقييم.
 9. يفضل مراعاة أداء بعض التلاميذ من ذوي الصعوبات للامتحانات في غرفة المصادر.
 10. يشترك معلم الفئات الخاصة في تقييم الفئات الخاصة مع معلم الفصل.
 11. يعنى بعض التلاميذ ذوي الصعوبات من بعض الاسئلة الاحتياطية والتحليلية.
- وتعد الفقرة: تنوع صيغ الاسئلة (مثل الصواب والخطأ والتظليل والكتابة والاختيار من متعدد) ويفضل السماح للتلاميذ بالإجابة في نفس الورقة، أعلى الفقرات موافقة في الفقرات ذات درجة الموافقة العالية بمتوسط حسابي وقدره 2.87 من 3، أما الفقرة : يعنى بعض التلاميذ ذوي الصعوبات من بعض الاسئلة الاحتياطية والتحليلية فتعد أقل الفقرات موافقة ذات درجة الموافقة العالية بمتوسط قدره 2.39 من 3.
- وهذه النتيجة تعبر أيضا على أن واقع فهم وإدراك المعلمين من عينة الدراسة العالي لتكيف وموائمة التقييم والامتحانات كان عالي وبالتالي وعي عينة الدراسة وفهمها للتكيف وهذا يعطي مؤشر مبدئي على نجاح عملية التكيف إذا ما تمت في مجتمع الدراسة .
- وبطبيعة الحال فإن المتوسط الحسابي العام لفقرات هذا المحور سيكون عالي بمتوسط حسابي وقدره 2.68 من 3 لأن كل فقرات المحور درجات موافقتها عالية .

**فاعلية استراتيجية تكيف مناهج اللغة العربية في تحسين التحصيل لفئة التوحّد...
د. المهدي عبدالله الشريف**

وبذلك تعتبر كل الفقرات الواردة في المحاور أعلاه من المحور الأول إلى المحور الرابع إجابة على السؤال الأول من أسئلة الدراسة : ما واقع تكيف المناهج لتلاميذ التربية الخاصة بمدارس التعليم الأساسي القائم على معايير تكيف المناهج؟

ثالثاً: مستويات تكيف المناهج التي يحتاجها تلاميذ التربية الخاصة بمدارس التعليم الأساسي: للتعرف على مستويات تكيف المناهج التي يحتاجها تلاميذ التربية الخاصة في مجتمع الدراسة، لا بد من التطرق إلى النتائج السابقة للاستبانة من خلال المتوسطات العامة لرضا عينة الدراسة عن المحاور وفقراتها التي تعبر عن واقع التكيف بهذا المجتمع .

وبما أن المتوسطات العامة لجميع المحاور كانت عالية فإنه من خلال الاستبانة التي شملت معلمي اللغة العربية بشكل عام في منطقة غدامس فإن الجدول رقم (6) يبين المتوسط الحسابي العام لمتوسطات المحاور الأربعة (أسس وأهداف تكيف وموائمة المناهج -تكييف وموائمة المحتوى- تكيف وموائمة الطرق والاستراتيجية - تكيف وموائمة التقييم والامتحانات) يبين التمثيل البياني لمتوسطات المحاور.

جدول رقم (6) المتوسط الحسابي العام لمتوسطات محاور الدراسة الثلاثة

الترتيب	المتوسط الحسابي العام للمحور	المحور
4	2.52	المحور الاول : أسس وأهداف تكيف وموائمة المناهج
3	2.62	المحور الثاني : تكيف وموائمة المحتوى
2	2.67	المحور الثالث : تكيف وموائمة الطرق والاستراتيجية
1	2.68	المحور الرابع: تكيف وموائمة التقييم والامتحانات
-	2.62	المتوسط الحسابي العام لمحاور الدراسة

من خلال الجدول (6) يتبين أن ترتيب درجات الموافقة للمحاور كانت على النحو التالي من الأعلى درجة

- 1- المحور الرابع: تكيف وموائمة التقييم والامتحانات بمتوسط عام وقدره 2.68 من 3.
- 2- المحور الثالث: تكيف وموائمة الطرق والاستراتيجية بمتوسط عام وقدره 2.67 من 3.
- 3- المحور الثاني: تكيف وموائمة المحتوى بمتوسط عام وقدره 2.62 من 3.
- 4- المحور الاول: أسس وأهداف تكيف وموائمة المناهج بمتوسط عام وقدره 2.52 من 3.

فاعلية استراتيجية تكييف مناهج اللغة العربية في تحسين التحصيل لفئة التوحد...
د. المهدي عبدالله الشريف

وبذلك يعتبر ما سبق إجابة على السؤال الثاني من تساؤلات الدراسة: ما مستويات تكييف المناهج التي يحتاجها تلاميذ التربية الخاصة بمدارس التعليم الأساسي؟
أي أن كل المحاور أعلاه يحتاج تلاميذ التربية الخاصة بمدارس التعليم الأساسي تكييف مناهج لها من خلال إجابة عينة الدراسة التي كانت عالية على كل الفقرات والمحاور أعلاه.
رابعاً: الفروق الدالة إحصائياً لمحاور الدراسة تعزى لمتغيرات (الجنس - المؤهل العلمي - الخبرة)

جدول (7) اختبار t لعينتين مستقلتين وفقاً لمتغير الجنس

المحور	البيان	العينة	المتوسط الحسابي	قيمة t	درجة الحرية	مستوى الدلالة
الأول	نكر	4	15.5000	0.087	69	0.931
	أنثى	67	15.4179	0.120		
الثاني	نكر	4	11.5000	1.359	69	0.178
	أنثى	67	10.4627	3.027		
الثالث	نكر	4	26.7500	- 0.041	69	0.967
	أنثى	67	26.8209	- 0.057		
الرابع	نكر	4	30.5000	0.539	69	0.592

من خلال الجدول (7) يتبين أنه لا توجد فروق دالة إحصائية عند مستوى المعنوية 0.05 تعزى لمتغير الجنس بالنسبة للمحاور الأربعة للدراسة ، وذلك لأن مستوى الدلالة في المحاور الثلاثة أكبر من 0.05، أي لا فروق تذكر في الإجابة بين عيني الذكور والإناث. الفروق وفقاً لمتغير المؤهل العلمي

من خلال الجدول السابق يتبين أنه لا توجد فروق دالة إحصائية عند مستوى المعنوية 0.05 تعزى لمتغير المؤهل العلمي بالنسبة لمحاور الدراسة الأربعة ، وذلك لأن مستوى الدلالة في المحاور الثلاثة أكبر من 0.05، أي لا فروق تذكر في الإجابة بين عينات (دبلوم متوسط - بكالوريوس أو ليسانس - دراسات عليا) وإن إجابة هذه العينات متجانسة. الفروق وفقاً لمتغير سنوات الخبرة.

جدول رقم (8) تحليل التباين الأحادي لإيجاد الفروق وفقاً لمتغير سنوات الخبرة

المحور	البيان	مجموع المربعات	درجة الحرية	متوسط المربعات	قيمة f	مستوى الدلالة
--------	--------	----------------	-------------	----------------	--------	---------------

فاعلية استراتيجية تكيف مناهج اللغة العربية في تحسين التحصيل لفئة التوحد...
د. المهدي عبدالله الشريف

0.114	2.242	7.156	2	14.313	بين المجموعات	الأول
		3.191	68	217.011	داخل المجموعات	
		-	70	231.324	المجموع	
0.053	3.061	6.431	2	12.861	بين المجموعات	الثاني
		2.101	68	142.857	داخل المجموعات	
		-	70	155.718	المجموع	
0.085	2.557	26.950	2	53.899	بين المجموعات	الثالث
		10.540	68	716.720	داخل المجموعات	
		-	70	770.620	المجموع	
0.386	0.915	11.526	2	23.053	بين المجموعات	الرابع
		11.943	68	812.102	داخل المجموعات	
		-	70	835.155	المجموع	

من خلال الجدول (8) يتبين أنه لا توجد فروق دالة إحصائية عند مستوى المعنوية 0.05 تعزي لمتغير سنوات الخبرة بالنسبة لمحاور الدراسة الأربعة، وذلك لأن مستوى الدلالة في المحاور الثلاثة أكبر من 0.05، أي لا فروق تذكر في الإجابة بين عينات (أقل من خمس سنوات - من 5 إلى 10 سنوات - أكثر من 10 سنوات) وإن إجابة هذه العينات متجانسة.

وبالتالي يمكن الإجابة على السؤال الثالث من أسئلة الدراسة: هل توجد فروق دالة إحصائية عند مستوى المعنوية 0.05 لمحاور الدراسة تعزي لمتغيرات (الجنس - المؤهل العلمي - سنوات الخبرة).

ب لا توجد فروق دالة إحصائية عند مستوى المعنوية 0.05 لمحاور الدراسة تعزي لمتغيرات الدراسة (الجنس - المؤهل العلمي - سنوات الخبرة)

خامساً: أثر بعض استراتيجيات تكيف المناهج على تنمية التحصيل القرائي لدى التلاميذ الذين يحتاجون إلى مواءمة المنهج بمادة اللغة العربية (القراءة) بالصف الخامس الابتدائي: من خلال هذه الدراسة قامت الباحثات بدراسة ثلاث حالات لمرتين على النحو التالي:

1. الأولى قبلية: قبل تنفيذ استراتيجيات تكيف المناهج.

فاعلية استراتيجيات تكييف مناهج اللغة العربية في تحسين التحصيل لفئة التوحد...
د. المهدي عبدالله الشريف

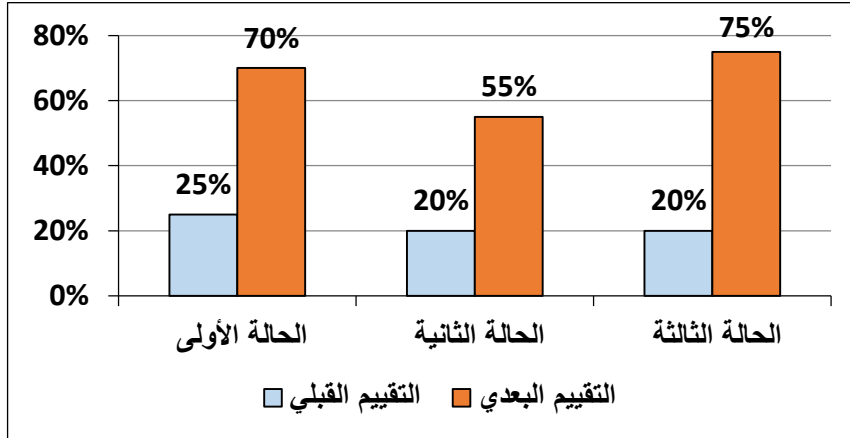
2. الثانية بعديّة : بعد تنفيذ استراتيجيات تكييف المناهج .

حيث أخضعت الحالات لامتحان دون تنفيذ استراتيجيات التكييف، وأخضعت مرة أخرى لنفس الامتحان مع مراعاة استخدام استراتيجيات التكييف وقد كانت النتائج المبينة في الجدول (12) على النحو التالي:

جدول (9) تقييم أثر استراتيجيات التكييف على ثلاث حالات في مادة اللغة العربية للصف الخامس

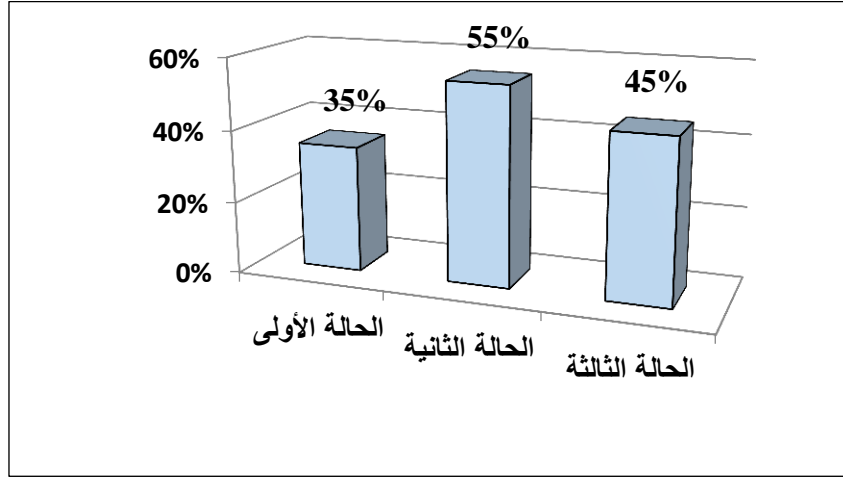
نسبة النمو	الامتحان البعدي		الامتحان القبلي		الحالة
	النسبة	الدرجة	النسبة	الدرجة	
%45	%70	20/14	%25	20/5	الأولى
%35	%55	20/11	%20	20/4	الثانية
%55	%75	20/15	%20	20/4	الثالثة
%45	المتوسط العام للنمو				

التمثيل البياني لنتائج التقييم القبلي والبعدي على ثلاث حالات في مادة اللغة العربية للصف الخامس:



فاعلية استراتيجية تكيف مناهج اللغة العربية في تحسين التحصيل لفئة التوحد...
د. المهدي عبدالله الشريف

التمثيل البياني لنسبة النمو بعد تقييم أثر استراتيجيات التكيف على ثلاث حالات في مادة اللغة العربية:



من خلال الجدول (9) والشكلين (السابقين) يتبين أن أعلى نسبة نمو بعد استخدام استراتيجيات تكيف المناهج كانت للحالة الثالثة بنسبة 55%، تلتها الحالة الثانية بنسبة 45% ثم الحالة الأولى بنسبة 45%، وأن المتوسط العام لتقييم أثر استخدام استراتيجيات تكيف المناهج على تنمية التحصيل القرائي لدى التلاميذ الذين يحتاجون إلى مواءمة المنهج بمادة اللغة العربية (القراءة) بالصف الخامس الابتدائي على الحالات الثلاثة كان 45% . وهذا يقودنا للإجابة على السؤال الرابع من أسئلة الدراسة : ما أثر بعض استراتيجيات تكيف المناهج على تنمية التحصيل القرائي لدى التلاميذ الذين يحتاجون إلى مواءمة المنهج بمادة اللغة العربية (القراءة) بالصف الخامس الابتدائي بمدرسة القدس؟

أن أثر التحسن والتغير والنمو في الحالات الثلاثة كان طردي أي كلما كانت هناك برامج تكيف كلما تحسن مستوى التلاميذ من ذوي الاحتياجات، وقد بلغ المتوسط الحسابي لنسبة النمو بالنسبة للحالات الثلاثة 45% ، وهذا يعطي مؤشر على أن استراتيجيات تكيف المناهج تساعد على تنمية التحصيل القرائي لدى التلاميذ الذين يحتاجون لمواءمة المنهج بمادة اللغة العربية بالصف الخامس الابتدائي

فاعلية استراتيجية تكييف مناهج اللغة العربية في تحسين التحصيل لفئة التوحد...
د. المهدي عبدالله الشريف

النتائج النهائية: خلال الدراسة توصل الباحث إلى النتائج التالية :-

1. إن اتجاهات المعلمين من عينة الدراسة لموضوع تكييف المناهج لتلاميذ التربية الخاصة بمدارس التعليم الأساسي من خلال الدراسة كانت عالية في كل فقرات ومحاور الاستبانة

على النحو التالي :-

أ/ المحور الأول: أسس وأهداف تكييف وموائمة المناهج للتلاميذ ذوي اضطراب التوحد

- مراعاة الفروق الفردية في التعليم لتمكين جميع التلاميذ من التعلم.

- ايجاد ظروف وبيئة تعليمية أكثر سهولة لدعم جميع التلاميذ.

- السماح للتلاميذ بالحركة بين الحين والآخر بما لا يخل بالنظام العام .

- تقليل المعلم للأهداف المتوقع تحقيقها من ذوي اضطراب التوحد.

ب/ المحور الثاني : تكييف وموائمة المحتوى للتلاميذ ذوي اضطراب التوحد

- منح المعلم وقت اضافي للقراءة لذوي الاحتياجات خاصة التوحد.

- وضع المعلم لتعليمات تساعد ذوي الاحتياجات الخاصة.

- تقليص عدد المهام المطلوبة من تلاميذ الفئات الخاصة.

- التخلص من المعلومات والحقائق الاقل أهمية لذوي الاحتياجات.

ج/ المحور الثالث : تكييف وموائمة الطرق والاستراتيجية لذوي الاحتياجات

- استعانة المعلم بوسائل سمعية وبصرية لتعليم ذوي اضطراب التوحد خاصة.

- استخدام المعلم أسلوب الحوار والنقاش الصفي بإشراك ذوي الاحتياجات.

- إحداث المعلم لتغيرات في الامثلة والمعلومات لمساعدة ذوي الاحتياجات.

- اتقان المعلم استخدام المعينات التقنية لمساعدة ذوي اضطراب التوحد.

- إعطاء بعض التلاميذ أحيانا من ذوي الاحتياجات خاصة التوحد فترات استراحة قصيرة.

- عرض المعلم للدرس بخبرات ميدانية مألوفة لذوي الاحتياجات.

- أسلوب تجزئة المهام من الأساليب الناجحة مع التلاميذ ذوي اضطراب التوحد.

- التعليم التعاوني وبالأقران من أفضل الطرق المستخدمة مع ذوي الاحتياجات.

- السماح للتلاميذ ذوي الصعوبات بإكمال الأنشطة الصفية في المنزل.

د/ المحور الرابع : تكييف وموائمة التقييم للاختبارات :

**فاعلية استراتيجية تكيف مناهج اللغة العربية في تحسين التحصيل لفئة التوحد...
د. المهدي عبدالله الشريف**

- تنوع صيغ الاسئلة (مثل الصواب والخطأ والتظليل ، والاختيار من متعدد) ويفضل في نفس الورقة.
 - تغيير ومراعاة حجم الخط لتكون الاسئلة مناسبة لذوي الاحتياجات.
 - تشاور المعلم مع الزملاء والمفتشين في الأسلوب المناسب لتكيف الامتحانات للفئات الخاصة.
 - سماح المعلم بوقت إضافي للتلاميذ من ذوي الاحتياجات أثناء الاختبار.
 - إعطاء المعلم اختيارات بديلة من وقت لآخر لذوي الاحتياجات.
 - مراعاة الأعمال والانجازات والانشطة الصيفية في التقييم.
 - مراعاة أداء بعض التلاميذ من ذوي التوحد للامتحانات في غرفة المصادر.
 - اشتراك معلم الفئات الخاصة في تقييم الفئات الخاصة مع معلم الفصل.
 - إعفاء بعض التلاميذ ذوي الاحتياجات من بعض الاسئلة الاحتياطية والتحليلية.
2. إن أثر استخدام برامج التكيف للتلاميذ ذوي اضطراب التوحد كان كبير في الاتجاه الإيجابي (طردي) أي كلما كان هناك استخدام لبرامج التكيف كان هناك نمو وتحسن في مستوى تلاميذ ذوي التوحد.

التوصيات: من خلال النتائج السابقة يوصي الباحث بما يلي :-

1. حث الجهات المسؤولة في التعليم على البدء في استخدام برامج واستراتيجيات تكيف المناهج لأطفال ذوي الاحتياجات خاصة فئة التوحد في مجتمع الدراسة وذلك للوعي والادراك العالي لاتجاهات المعلمين في هذا المجتمع لبرامج الموائمة والتكيف.
2. إخضاع المعلمين لورش العمل وندوات ومحاضرات ودورات تدريبية لتعزيز ثقافة تكيف المناهج.
3. إصدار القوانين واللوائح التنظيمية لاستخدام برامج التكيف مع التلاميذ ذوي الاحتياجات تنظيمياً للعمل وتوفير إطار قانوني حماية للمعلمين أثناء استخدامهم لبرامج التكيف.

المقترحات:

فاعلية استراتيجية تكيف مناهج اللغة العربية في تحسين التحصيل لفئة التوحد...
د. المهدي عبدالله الشريف

- 1- تقترح الباحث اجراء دراسات مناظرة لهذه الدراسة لمعرفة فاعلية تكيف مناهج مواد دراسية الأخرى
 - 2- يقترح كذلك دراسة اثر استراتيجيات تكيف المناهج مع فئات ذوي الاحتياجات الأخرى
 - 3- يقترح الباحث دراسة واقع تكيف الامتحانات وأساليب التقويم لذوي الاحتياجات
- قائمة المراجع:**

- 1- اروى بنت على عبد الله المرشد في تكيف مناهج التعليم العام للطلاب ذوي الإعاقة ط3: الرياض ، مكتبة الملك فهد
2. آل حمدان، سعيد بن علي،(2003) تطبيق نظرية تداخل المحتوى وتدريب الدمج وأثرها على تعلم المهارة الحركية لذوي التخلف العقلي البسيط، رسالة منشورة جامعة ام القرى.
- 3- العوالمة، حابس، 0(2003) سيكولوجية الاطفال غير العاديين، ط2 عمان، الاهلية للنشر
4. السرطاوي، زياد،(1995). اتجاهات المعلمين والطلاب نحو دمج الاطفال المعاقين في الصفوف العادية، مجلة التربية المعاصرة، العدد (38)، القاهرة.
5. السرطاوي، زيدان، الشخص، عبد العزيز،(2000). الدمج الشامل لذوي الاحتياجات الخاصة مفهومه وخلفيته النظرية، العين، الامارات، مكتبة دار الكتاب الجامعي.
6. الهنيني، عائشة، (1989). اتجاهات مديري ومعلمي المرحلة الابتدائية نحو دمج الطلبة المعاقين حركياً في المدارس العادية في مديرية تربية محافظة الزرقاء، رسالة ماجستير غير منشورة، الجامعة الاردنية. 1989
- 7-المطر، عبد الحكيم،(2003)، اثر دمج مستخدمي الكراسي المتحركة في اتجاهات الاطفال العادين نحو التربية البدنية، مجلة الطفولة العربية، الكويت.
- 8- المطر، عبد الحكيم، (2002).دمج الاطفال ذوي التخلف العقلي وأثرة في أدائهم الحركي، مجلة الطفولة العربية، الكويت.
9. حسين، محمد، (1988). اتجاهات المعلمين والمعلمات في مديرية تربية اربد نحو المعوقين حركياً، رسالة ماجستير غير منشورة، جامعة اليرموك، الاردن
10. زكريا، زهير، (1994). مدارس لا تستثنى أحداً من الطلبة، التربية الجديدة، عدد4،

فاعلية استراتيجية تكيف مناهج اللغة العربية في تحسين التحصيل لفئة التوحد...
د. المهدي عبدالله الشريف

11. سامي، عوض، (2005). اتجاهات معلمي المرحلة الابتدائية نحو دمج الاطفال غير العاديين في المدارس العادية، سالة ماجستير غير منشورة، جامعة القدس المفتوحة، غزة.
- 12- سحر ماهر(2020) برنامج قائم على التعليم المتمايز لتنمية مهارة المعلمين في تكيف منهج الرياضيات جامعة سوهاج ، 2013
- 13- عبد الغفور، محمد، (1996). دراسة استطلاعية لاتجاهات المدرسين والمديرين في التعليم العام نحو ادماج الأطفال غير العاديين في المدارس العامة، مجلة البحوث، قطر